

和歌山 美浜町

Wakayama Mihama Town

移住定住パンフレット

大阪からのアクセス

マイカーで約2時間



電車と路線バスで約2時間



東京からのアクセス

マイカーで約8時間



電車と路線バスで約4時間30分



移住に関するご相談

美浜町役場 防災企画課 ☎0738-23-4902
〒644-0044 和歌山県日高郡美浜町和田 1138-278

和歌山 美浜町
Wakayama Mihama Town

和歌山県日高郡美浜町

面積12.77平方キロメートル

人口7,400人

世帯数3,176世帯

(平成30年4月1日現在)



和歌山県のほぼ中央部、

日高川河口右岸から海岸線に沿って展開する町で北及び北西は日高町、

東は御坊市に接し、南は黒潮おどる太平洋に、西は紀伊水道をへだて

四国徳島をのぞむ瀬戸内海の南の入り口となっています。

東西約9キロメートル、南北約2.5キロメートル、

面積12.77平方キロメートルの町で、

和歌山県で2番目に面積が小さな町です。





町の南には全長約4.5キロメートル、幅最大500メートルの

日本の白砂青松100選にも選ばれた

えんじゅがはま
近畿最大の松林「煙樹ヶ浜」が広がっています。

400年以上を経ても見事な姿を見せる煙樹ヶ浜の大松林。

大松林の中には遊歩道が整備されており、

遊歩道を抜けると大海原が現れます。

食べる

みはまの恵み 松野菜

松キュウリ

松葉堆肥で育ったキュウリ。みずみずしく、ツヤがあり、シャキッとした歯ごたえが特徴です。サラダ、モロきゅう、マヨきゅうにして、生で味わうのもよし、お漬物、酢の物などにご飯のおかずとして味わうもよし。食事を彩ります。



松いちご

松葉堆肥で育ったいちご。大粒で、口に入れたとたん、甘く、心地よい香りが口の中に広がり、ほどよい酸味と相まったコクのあるおいしさ。余韻の残る甘みが特徴です。



松トマト

松葉堆肥で育ったミニトマト。果肉が厚く、甘みが強く、既存の丸玉ミニトマトよりも約2倍多い抗酸化物質リコピンを含み、食味と機能的に大変優れているのが特徴です。生で食べてもおいしいですが、煮詰めてピューレにするなど、様々な料理にも使えます。



煙樹ヶ浜の松葉堆肥

黒潮からの風と太陽をいっぱい育った煙樹ヶ浜の松葉（落葉）を集めて堆肥化させたもの。地域団体・煙樹ヶ浜松林ブランド研究会が、環境保全型農業を目指し生産しています。煙樹ヶ浜の松林づくり・松林の保全に貢献し、地域農業の活性化にも一役かっています。

伝統の地曳網漁

紀伊水道と太平洋の合流海域という好漁場のある美浜町では、古くから漁業が盛んです。なかでも、煙樹ヶ浜では沖に仕掛けられた網を陸からゆっくり魚を泳がせながら引き上げる、地曳網漁法が行われています。



しらす

10月～1月の秋から冬が旬のしらすは丸くぷっくりとしていて甘みがあり、ふわふわとした柔らかな食感です。このしらすを釜揚げし絶妙な塩加減に仕上げ、あつあつのご飯の上に乗せて食べる「しらす丼」は旬ならではの絶品です！



ひじき

三尾ひじきは良質でていねいに何度も天日干した自慢の一品で、柔らかい食感は手間ひまかけたからこそ味わえるものです。

伊勢エビ

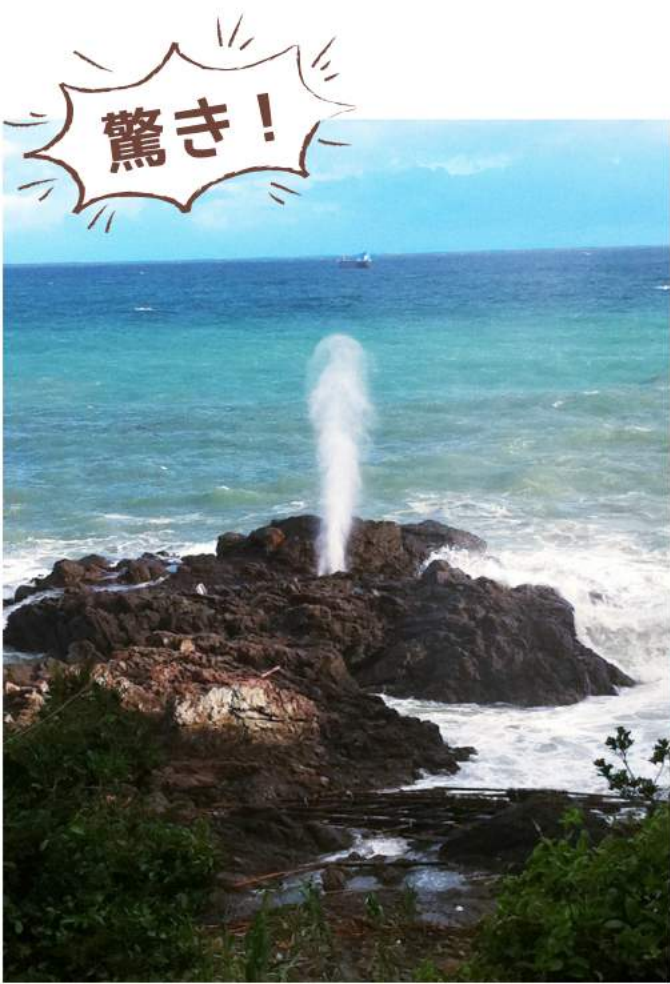
日ノ岬沖は、潮の流れが速く荒海ですが、常に大気に触れ、酸素が十分に含まれる環境は魚介類にとっては恵まれた環境です。そこで育った伊勢エビの身はよく引き締まり、そのプリプリとした食感と甘い味は絶品で、お造りはもちろん鬼ガラ焼き、鍋料理、グラタン等にしてもおいしくいただけます。



見どころ

煙樹ヶ浜

煙樹ヶ浜は、日高川河口から日ノ岬へ向かって弓なりに伸びる浜で、全長約 4.5km、幅は最大約 500m もの松林が続いています。これは初代紀州藩主徳川頼宣が塩害を防ぐために植えさせたもので、伐採が禁じられたため現在も当時の美しい姿をとどめており、町の自慢となっています。煙樹ヶ浜は砂浜ではなく、波に洗われて丸くなった石の海岸で、砂浜とは違う波の音が楽しめます。



松原王子神社の社叢

松原王子神社の社叢は日高地方でもまれな天然林で、森林の変遷をよく見ることのできる貴重なものとして、和歌山県の指定文化財になっています。



ひまわり

町の花「ひまわり」は、平成6年に町制施行40周年記念事業として、公募により指定し、その後、毎年各種団体等の協力を得ながら植栽普及に取り組んだり、「ひまわり」を主題とした工作・図画コンクールを実施したりしています。ここ数年は、小規模ながらも町でひまわり畑を運営しています。

潮吹岩

海食洞の一種で、高波や満潮時にはその圧力によって海水が狭い入り口から激しく噴出します。まるでクジラが潮を吹くようなので、このような名前が付けました。



見どころ

潮騒かおる煙樹ヶ浜憩いの広場

海岸線に沿って東西に広がる公園です。海を見晴らす汐見台があり、煙樹ヶ浜の夕日を楽しむにも絶好のスポットとなっています。



＼ 美しいピンク色の大輪をお楽しみください ＼

大賀ハス

昭和27年、大賀一郎博士が遺跡から発掘された2000年以上前の古代ハスの実の発芽育成に成功。昭和37年に、三尾の大賀池に分根されました。



海猫島

天然記念物「ウミネコ」が飛来し繁殖するところから「海猫島」と呼ばれております。毎年3月頃から飛来し、4月下旬頃から産卵をはじめ、7月～8月頃から育雛を終わり離島していきます。

あの人気アニメの聖地です♪
鳥居越しの煙樹ヶ浜が素敵！



御崎神社とウバメガシ

御崎神社は日高郡内で国の正史である「三代実録」に記載された唯一の社です。県の文化財に指定されている姥目の老樹は貞観元（859）年に現在地に遷座された際に植えられたものです。

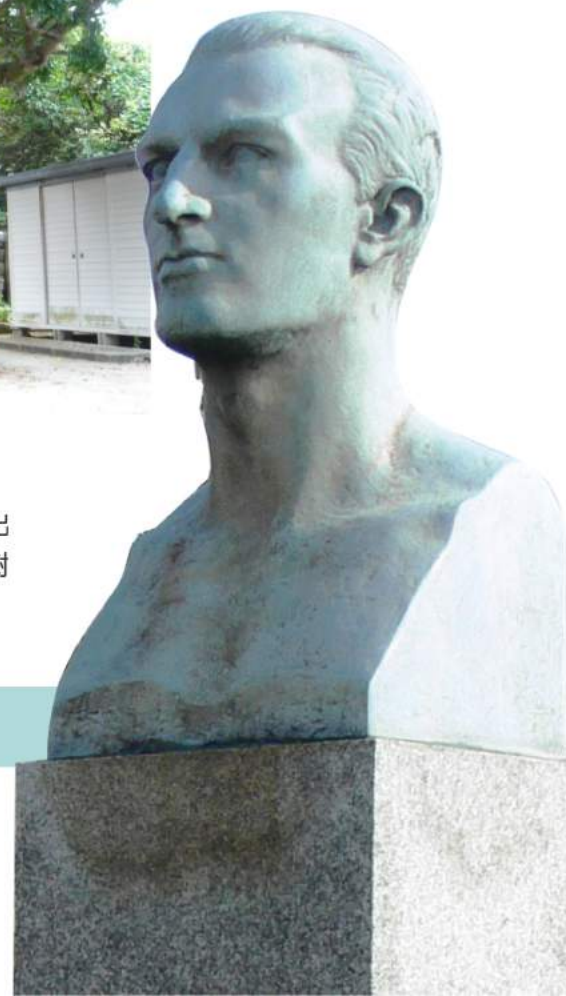


龍王神社アコウ樹

三尾漁港近くにある龍王神社境内のアコウ樹は、まるでおとぎ話にでも出てきそうな雰囲気のある大樹で、県指定文化財になっています。推定樹齢は300年～350年で和歌山県下最大です。

クヌッセン胸像

デンマーク人ヨハネス・クヌッセンは、昭和32年、嵐の紀伊水道で火災を起こした徳島の機帆船の乗組員をわが身を犠牲にして救出しようとした海の勇者です。



楽しむ



煙樹海岸キャンプ場

煙樹ヶ浜の松林に囲まれ、目の前に海が広がる最高のロケーションにあるキャンプ場です。売店やシャワーなどの施設も完備しています。

釣り

三尾漁港は巨大な波止とその裏側の地磯でアジやクロダイ、グレなどが釣れます。煙樹ヶ浜は遊泳禁止になっているほど潮流が早く、急深な海岸として知られ、キスやマゴチ、ヒラメ、チヌ、マダイにハマチなどが釣れます。



吉原公園

煙樹海岸県立自然公園内にある公園は、全天候型テニスコート2面と、準全天候型ゲートボールコート2面を備えています。



大人も子どもも
みんなで遊べます！

この絶景が
ここから見えます！



西山ピクニック緑地

煙樹海岸県立自然公園内にある西山山頂に整備された自然公園で、休憩所があります。ここから見る夕日は見事で、和歌山県の朝日夕陽百選に選ばれています。西山遊歩道は山頂まで急な上り坂が続きますが、周辺は植物の宝庫。西山は旅する蝶「アサギマダラ」の飛来地としても注目されています。



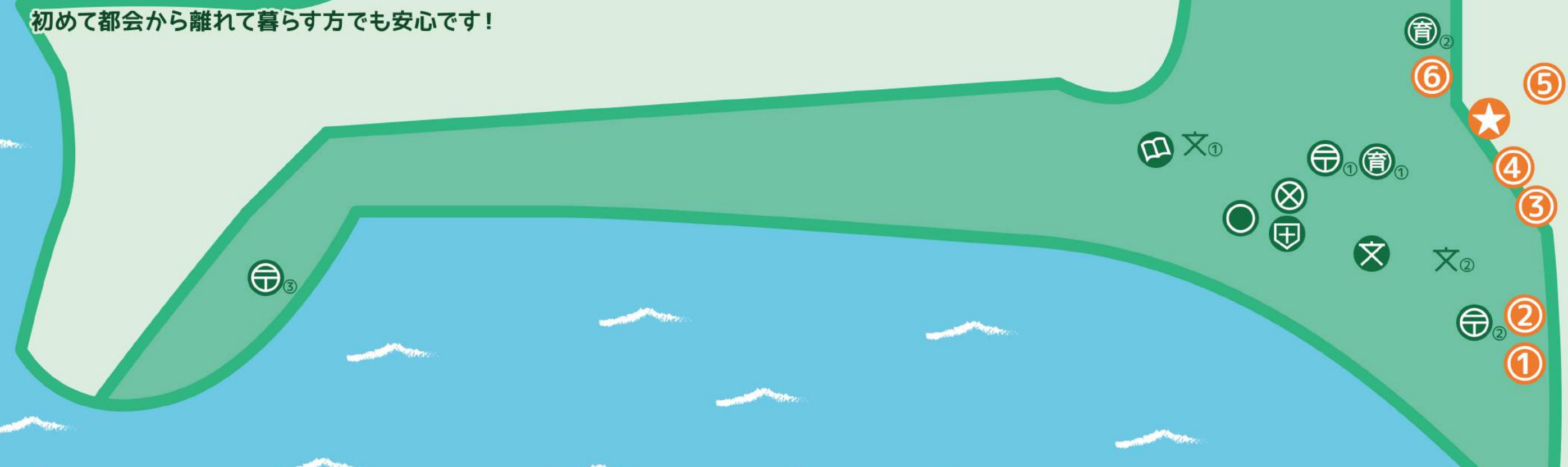
気になる! 「田舎って不便じゃないの?」 美浜町のくらし

日高町

車で10分圏内にいろいろなお店があり、日々の買い物も楽チンです♪
その他にも個人病院やファミリーレストランにコンビニ、ファストファッションブ
ランドなど生活に必要なお店が近くたくさんにあります!

静かな環境で生活しながらも、全く不便さを感じない美浜町。
初めて都会から離れて暮らす方でも安心です!

御坊市



① TSUTAYA WAY・美浜店

② 業務スーパー &
産直市場よって美浜店

③ 家電量販店

④ スーパー&ドラッグストア

⑤ ホームセンター

⑥ カラオケ

★ ショッピングモール
オークワ (食料品、衣料品、日用品)
ダイソー (100円ショップ)
ジストシネマ (映画館)
WAY (書籍)
J-Bowl (ボーリング)
マミークリーニング
マクドナルド
ミスタードーナツ
ケンタッキーフライドチキン
サーティワンアイスクリーム
メガネのタナカ
カメラのキタムラ

● 美浜町役場

文① 和田小学校

文② 松原小学校

文 松洋中学校

育① ひまわりこども園

育② こじか保育園

⊕ 和歌山病院

⊗ 御坊警察署 和田駐在所

〒① 美浜和田郵便局

〒② 美浜松原郵便局

〒③ 三尾郵便局